



GRATISANLEIHUNG  
DES MONATS



# FRESKO

1615, NR. 2 / PULLOVER MIT ZÖPFEN / ANLEITUNG: ÅSA CHRISTIANSEN

## GRÖSSE

(2) 4 (6) 8 (10) 12 Jahre

## MASSE

Oberweite: (65) 67 (73) 75 (81) 86 cm  
Gesamtlänge: (36) 40 (44) 48 (50) 52 cm  
Ärmellänge: (23) 26 (29) 32 (35) 40 cm, oder gewünschte Länge  
Alle Maße gelten fürs fertige Modell, Körpermaß plus Bewegungsumfang. Diese Maße ergeben sich aus der Maschenprobe.

## GARN

DUO (55 % Merinowolle, 45 % Baumwolle, 50 Gramm = ca 124 Meter)  
TYNN MERINOULL (100 % Merinowolle, 50 Gramm = ca 175 Meter)

## GARNMENGE

DUO  
Dunkles Beige 2652: (150) 200 (200) 250 (250) 300 Gramm  
TYNN MERINOULL  
Sand 2431: (100) 150 (150) 200 (200) 250 Gramm

## NADELN

Rundstricknadel und Nadelspiel Nr 5 und 5½  
Nr der Nadeln sind nur Empfehlungen. Wenn Sie fester stricken als angegeben, wechseln Sie zu dickeren Nadeln. Stricken Sie lockerer, benutzen Sie dünnere.

## MASCHENPROBE

15 M Glatstrick mit doppeltem Garn mit Nd Nr 5½ = 10 cm  
22 M Diagramm mit Nd Nr 5½ = 10 cm

## PULLOVER WIRD MIT DOPPELTEM GARN GESTRICKT

## VORDER- UND RÜCKENTEIL

Mit je 1 Faden jeder Qualität und Rund-Nd Nr 5 (100) 104 (112) 116 (124) 132 M anschlagen und (4) 4 (4) 5 (5) 5 cm Bündchen 1 M re, 1 M li rund stricken. Eine Markierung in jeder Seite mit (50) 52 (56) 58 (62) 66 M für jedes Teil setzen. Zu Rund-Nd Nr 5½ wechseln, eine Markierung um die 18 mittleren M des Vorderteils setzen. Glatstrick und über die 18 Markierungs-M Diagramm stricken, bis Arbeit ca (23) 26 (29) 32 (33) 34 cm misst. 6 M in jeder Seite für Ärmelloch abketten (= 3 M auf jeder Seite der Markierung). Arbeit zur Seite legen und Ärmel stricken.

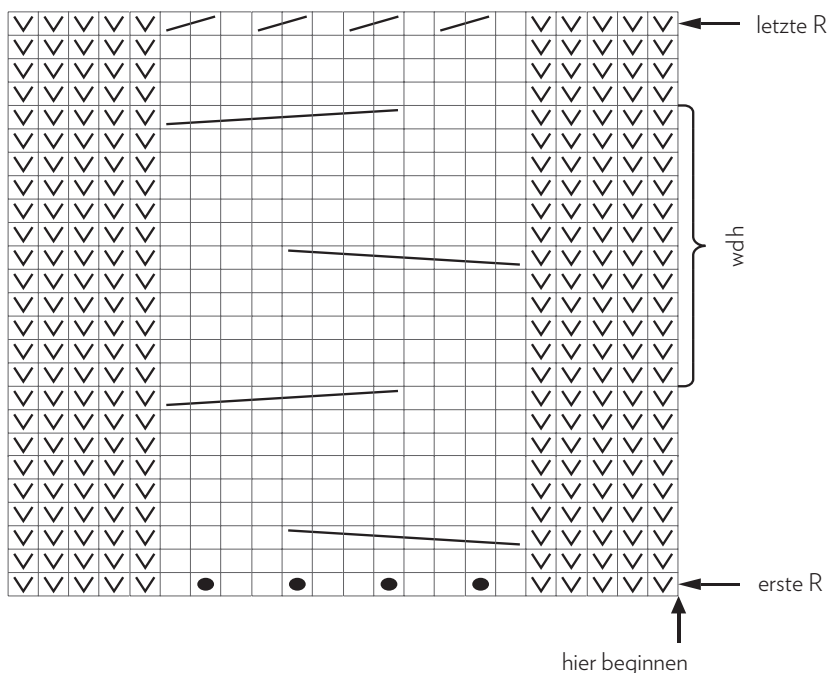
## ÄRMEL

Mit je 1 Faden jeder Qualität und Rund-Nd Nr 5 (28) 30 (32) 34 (34) 36 M anschlagen und (4) 4 (4) 5 (5) 5 cm Bündchen 1 M re, 1 M li in Rd stricken. Zu Nadelspiel Nr 5½ wechseln und eine Markierung um die erste und letzte M setzen. Glatstrick in Rd stricken, bis Ärmel (6) 7 (7) 8 (8) 8 cm misst. 1 M auf jeder Seite der Markierung zunehmen. Zunahmen ca jeden (3.) 3. (4.) 4. (4.) 4. cm wdh, bis insgesamt (40) 42 (44) 46 (48) 50 M erreicht sind. Ärmel (23) 26 (29) 32 (35) 40 cm lang, oder gewünschte Länge stricken. 6 M mittig unterhalb des Ärmels abketten (= Markierung + 2 M auf jeder Seite). Arbeit zur Seite legen und einen zweiten Ärmel auf die gleiche Weise stricken.

## RAGLANABNAHMEN

Ärmel über abgekettete M auf Vorder- und Rückenteil setzen = (160) 168 (180) 188 (200) 212 M.

Eine Markierung in jeden Übergang setzen. An einem Übergang des Rückenteils beginnen. Über alle M wie bisher fortsetzen, gleichzeitig jede 2. Rd für Raglan abnehmen: \*2 M re zus-str, bis 2 M vor nächster Markierung str, 1 M re abheben, 1 M re str, abgehobene M drüberziehen\*, \*-\* wdh = 8 M abgenommen. Abnehmen jede 2. Rd insgesamt (9) 10 (11) 12 (13) 14 Mal wdh. Die mittleren 12 M des Vorderteils für den Halsausschnitt abketten, gleichzeitig 4 Mal 2 M re zus-str, wie in letzter R des Diagramms gezeigt. Die Rd zu Ende stricken, Faden abschneiden und am Hals neu beginnen. **ACHTUNG!** Achten Sie darauf, dass die Raglanabnahmen in den Hinreihen gearbeitet werden.

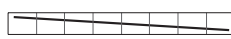


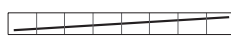
Hinreihe re M, Rückreihe li M

✓ Hinreihe li M, Rückreihe re M

■ 1 M zunehmen

↗ 2 M re zus-str

 4 M auf eine Hilfs-Nd vor Arbeit setzen, 4 M re str, M der Hilfs-Nd re str

 4 M auf eine Hilfs-Nd hinter Arbeit setzen, 4 M re str, M der Hilfs-Nd re str

In R fortsetzen, und am Anfang jeder R 4 Mal in jeder Seite weitere 2 M abketten. Gleichzeitig die Raglanabnahmen wo möglich fortsetzen, bis insgesamt (13) 14 (15) 16 (17) 18 Abnahmen auf dem Rückenteil gezählt werden. Abketten.

#### **FERTIGSTELLUNG**

Unter den Ärmeln zusammennähen.

#### **HALSKANTE**

Mit je einem Faden jeder Qualität und kurzer Rund-Nd Nr 5 entlang des Halsausschnittes ca 1 M in jeder M/R aufnehmen, aber jede 5. M/R überspringen, ca (54) 56 (60) 64 (66) 70 M.

3 cm Bündchen 1 M re, 1 M li in Rd stricken. Im Bündchenmuster abketten.



# BLUMEN JACKE

1615, NR. 9 / JACKE MIT BLUMEN UND ÄRMELSPITZE / ANLEITUNG: ANITA BRATHETLAND

## GRÖSSE

(2) 4 (6-8) 10 (12) Jahre

## MASSE

Oberweite: (63) 69 (74) 80 (85) cm  
Gesamtlänge: ca (35) 38 (44-46) 50 (53) cm  
Ärmellänge: (24) 27 (30-33) 36 (39) cm  
Alle Maße gelten fürs fertige Modell,  
Körpermaß plus Bewegungsumfang. Diese  
Maße ergeben sich aus der Maschenprobe.

## GARN

DUO (55 % Merinowolle, 45 % Baumwolle,  
50 Gramm = ca 124 Meter)

## GARNALTERNATIVEN

ALPAKKA, SMART, PEER GYNT,  
MANDARIN MEDI, MERINOULL  
ACHTUNG! Wählen Sie eine andere  
Garnqualität, überprüfen Sie die Lauflänge,  
und bedenken Sie, dass sich der Charakter  
des Kleidungsstückes ändern kann.

## GARNMENGE

Kreide 1015: (150) 150 (200) 250 (300) Gramm  
Warmes Braun 3543: (100) 150 (150) 200  
(250) Gramm

## ZUBEHÖR

(6) 6 (7) 8 (8) Knöpfe

## NADELN

Rundstricknadel und Nadelspiel Nr 3 und 3½  
Nr der Nadeln sind nur Empfehlungen. Wenn  
Sie fester stricken als angegeben, wechseln  
Sie zu dickeren Nadeln. Stricken Sie lockerer,  
benutzen Sie dünnere.

## MASCHENPROBE

22 M Glattstrick mit Nd Nr 3½ = 10 cm

## RAND-M WIRD IMMER RE GESTRICT

## VORDER- UND RÜCKENTEIL

Mit Kreide und Rund-Nd Nr 3 (133) 145  
(157) 169 (181) M anschlagen und (3) 3 (3)  
4 (4) cm Bündchen wie folgt stricken: (1. R =  
Rückreihe) 1 Rand-M, 1 M li, \*1 M re, 1 M li\*,  
\*-\* wdh, mit 1 Rand-M enden.  
Zu Rund-Nd Nr 3½ wechseln.  
5 neue M am Ende der R aufnehmen =  
M zum Aufschneiden, die nicht mit im  
Musterdiagramm sind oder mitgezählt werden.  
Eine Markierung in jede Seite mit (32) 35 (38)  
41 (44) M für jedes Vorderteil und (69) 75  
(81) 87 (93) M für Rückenteil setzen.  
Diagramm stricken, bis Arbeit (23) 25 (30-32)  
35 (37) cm misst.  
6 M in jeder Seite für Ärmelloch abketten (= 3  
M auf jeder Seite der Markierung).

Erste und letzte M sind Rand-M und werden  
immer re gestrickt. Die Rand-M mit beiden  
Fäden stricken, dann wird das Muster im  
Reihen-Strick am schönsten.

## RÜCKENTEIL

= (63) 69 (75) 81 (87) M.  
Mit Diagramm fortsetzen und am Beginn  
jeder R in jeder Seite für Ärmelloch weitere  
(2,2,1,1) 2,2,1,1 (2,2,2,1,1) 2,2,2,1,1 (2,2,2,2,1) M  
abketten = (51) 57 (59) 65 (69) M.  
Diagramm stricken, bis Arbeit (32) 35 (41-43)  
47 (50) cm misst.  
Die mittleren (19) 21 (23) 25 (25) M für den  
Nacken auf eine Hilfs-Nd setzen und jede  
Seite für sich fertig stricken. Im Nacken jede  
2. R weitere 2,1,1 M abketten.

Diagramm stricken, bis Arbeit ca (35) 38 (44-  
46) 50 (53) cm misst, mit einer ganzen oder  
halben Blumen enden.

Die restlichen (12) 14 (14) 16 (18) Schulter-M  
abketten.

Die andere Seite auf die gleiche Weise  
stricken, nur spiegelverkehrt.

## VORDERTEIL

= (58) 64 (70) 76 (82) M.  
In der einen Seite beginnen.  
Stricken und für Ärmelloch in der Seite wie  
Rückenteil stricken = (46) 52 (54) 60 (64) M.  
Diagramm weiterstricken, bis Arbeit (30) 33  
(39-41) 45 (48) cm misst.  
Die mittleren (13) 15 (17) 19 (19) M für  
den Halsausschnitt abketten, inkl. der  
Aufschneide-M. Für den Halsausschnitt jede  
2. R weitere 2,1,1,1,1 M abketten.

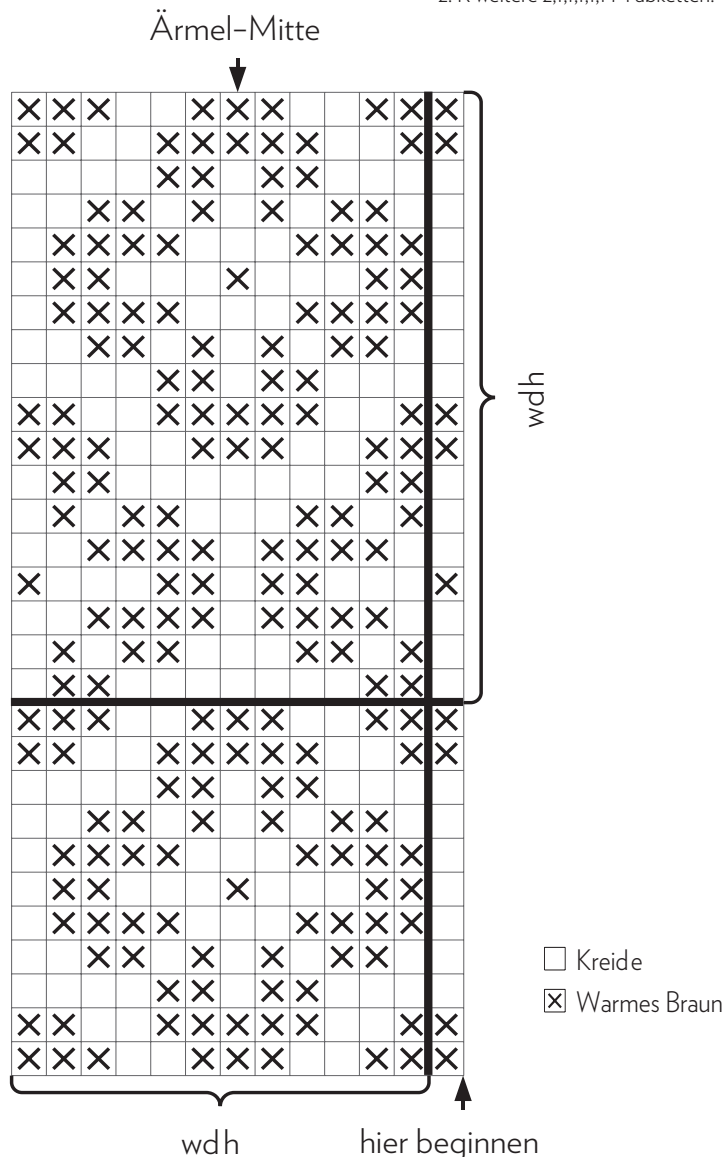


Diagramm stricken, bis Arbeit ca (35) 38 (44-46) 50 (53) cm misst, mit einer ganzen oder halben Blumen enden.

Die restlichen (12) 14 (14) 16 (18) Schulter-M abketten.

Die andere Seite auf die gleiche Weise stricken, nur spiegelverkehrt.

### ÄRMEL

Mit Kreide und Nadelspiel Nr 3 (36) 38 (40) 42 (44) M anschlagen und 3 cm Bündchen (1 M re, 1 M li) rund stricken.

Zu Nadelspiel Nr 3½ wechseln.

Eine Markierung um die erste und letzte M der Rd setzen.

Diagramm stricken, dabei von der Mitte aus zählen, wo das Diagramm beginnt, und ca jeden 2½. cm 1 M auf jeder Seite der Markierung zunehmen, bis insgesamt (50) 54 (58) 64 (70) M auf der Nd liegen.

Die zugenommenen M werden ins Musterdiagramm eingefügt.

Weiterstricken bis Ärmel (24) 27 (30-33) 36 (39) cm misst, oder gewünschte Länge.

6 M unterhalb des Ärmels abketten (= Markierung + 2 M auf jeder Seite).

Mit Diagramm fortsetzen und am

Beginn jeder R weitere (2,2,1,1,1,1,2,3,4)

2,2,1,1,1,1,2,2,3,4 (2,2,1,1,1,1,1,2,2,3,4)

2,2,2,1,1,1,1,2,2,3,4 (2,2,2,2,1,1,1,1,2,2,3,3,4) M abketten.

Die restlichen (8) 8 (10) 10 (10) M abketten.

Arbeit zur Seite legen und den zweiten Ärmel auf die gleiche Weise stricken.

### FERTIGSTELLUNG

Mit der Nähmaschine mit kleiner Stichlänge auf beiden Seiten in den Aufschneide-M je eine Naht nähen und zwischen den beiden Nähten aufschneiden.

Die Aufschneidekanten mit enger Zick-Zack-Naht festigen.

TIPPI! Die beiden Leisten mit Beleg vor dem Aufschneiden stricken.

Schultern zusammennähen.

### LINKE KNOPFLEISTE

Entlang des linken Vorderteils mit Kreide und Rund-Nd Nr 3 1 M in jeder M/R aufnehmen, aber jede 4. M/R überspringen, insgesamt ca (63) 69 (75-81) 87 (93) M. M-Zahl muss durch 2+1 teilbar sein.

3 cm Bündchen wie unten an der Jacke stricken. Im Bündchenmuster abketten.

### RECHTE KNOPFLOCHLEISTE:

Wie linke Leiste stricken, aber nach 1

cm gleichmäßig verteilt (6) 6 (7) 8 (8)

Knopflöcher stricken. Die unterste ca 2 cm von der Kante und die oberste ganz oben in der Halskante, die zum Schluss gestrickt wird.

Knopfloch: 2 M abketten, die in der nächsten R wieder angeschlagen werden.

### BELEG

Von links mit Kreide und mit Rund-Nd Nr 3 1 M in jeder M der 1. Leisten-R aufstricken.

5 R Glattstrick in R stricken.

Abketten.

Beleg über die Aufschneide-Kante legen und mit versteckten Stichen festnähen.

### HALSKANTE:

M von Hilfs-Nd aufnehmen und entlang des Halsausschnittes wie bei den Leisten mit Kreide und Rund-Nd Nr 3 M aufnehmen, ca (87) 91 (95) 99 (103) M. M-Zahl muss durch 2+1 teilbar sein.

3 cm Bündchen wie unten an der Jacke stricken.

Das letzte Knopfloch nicht vergessen!

Im Bündchenmuster abketten.

Ärmel einnähen.

Knöpfe annähen.

